



**XXIII КРАЕВЫЕ СОРЕВНОВАНИЯ ПО СПОРТИВНОМУ ОРИЕНТИРОВАНИЮ
«ЗОЛОТАЯ ОСЕНЬ-2024»**

**Соревнования муниципального образования город-курорт Геленджик
«ПАМЯТИ МИХАИЛА ЗАМОТЫ»
Краснодарский край, город-курорт Геленджик, 18-20 октября 2024 г.**

ИНФОРМАЦИОННЫЙ БЮЛЛЕТЕНЬ



1. Организаторы:

Соревнования организуют и проводят:

- Министерство спорта Краснодарского края
- Федерация спортивного ориентирования Краснодарского края
- Управление по физической культуре и спорту администрации города-курорта Геленджик
- Клуб спортивного ориентирования «Черное море».

Главный судья – Тетиков Виталий Владимирович, ССВК, г. Геленджик, 8 (928) 438-84-92

Главный секретарь – Новикова Алеся Леонидовна, ССВК, г. Геленджик, 8 (928) 334-34-16

2. Время и место соревнований:

Соревнования проводятся в Краснодарском крае, город-курорт Геленджик, с. Пшада, с 18 по 20 октября 2024 года. Центр соревнований будет расположен на финише в дни соревнований в с. Пшада, согласно схеме.



3. Участники соревнований:

К участию в краевых соревнованиях по спортивному ориентированию «Золотая Осень-2024» и в соревнованиях МО город-курорт Геленджик «Памяти Михаила Замоты» **допускаются участники и команды всех регионов России** по возрастным группам:

МЖ – 10 (2014-2015 г.р.-Памяти Михаила Замоты)

МЖ – 12 (2012-2013 г.р.- краевые соревнования)

МЖ – 14 (2010-2011 г.р. - краевые соревнования)

МЖ – 16 (2008-2009 г.р. - краевые соревнования)

МЖ – 18 (2006-2007 г.р. - краевые соревнования)

МЖ – 21 (2005 г.р. и старше- краевые соревнования)

МЖ-35, МЖ-45, МЖ-55, МЖ-65, OPEN. -Памяти Михаила Замоты

Участники выступают в своих возрастных группах СТРОГО согласно году рождения!

Состав команд неограничен, представитель, тренер.

Для групп МЖ 10-18 врачебный допуск к соревнованиям обязателен!

OPEN – группа для начинающих ориентировщиков и родителей (тренеров) с детьми, дистанция 1-2 км, простая, старт по стартовой станции все дни соревнований.

Спортсмены групп МЖ-10,12, а также неопытные спортсмены других групп, должны выйти на старт с заряженными и влагозащищенными мобильными телефонами!

4. Программа соревнований:

18 октября заезд, регистрация (10.30-12.00)

кросс-спринт 25, старт с 13.00

19 октября **кросс-классика 35**, старт с 11.00

20 октября **кросс-многодневный 55**, старт с 11.00, награждение, отъезд команд

26 октября **Первенство Геленджика, кросс-классика, с.Адербиевка**

27 октября **Первенство Геленджика, кросс-лонг, с.Адербиевка**

5. Заявки:

Заявки на соревнования «Золотая Осень-2024» и «Памяти Михаила Замоты» принимаются до **14 октября 2024г.** организаторами в онлайн системе по ссылке: <https://orgeo.ru/event/38116>

При отсутствии или несвоевременной подаче предварительной заявки, участие не гарантируется. **Именные заявки на участие в соревнованиях, заверенные врачом, медицинским учреждением, руководителем муниципального органа управления в области физической культуры и спорта**

Краснодарского края (для краевых соревнований) представляются в мандатную комиссию в день приезда на соревнования.

На каждого участника соревнований в мандатную комиссию представляются:

- Паспорт или свидетельство о рождении (для лиц младше 14 лет (возможна световая копия документа)).
- Документ, подтверждающий спортивный разряд (зачетную классификационную книжку или приказ о присвоении разряда).
- Страховой полис обязательного медицинского страхования.
- **Справка из медицинского учреждения о допуске участника к соревнованиям**, если в заявке отсутствует печать врача.
- **Договор о страховании от несчастного случая (оригинал).**

Участник, не прошедший мандатную комиссию и не подтвердивший свое участие до окончания ее работы, не может быть допущен к соревнованиям.

Дополнительная информация в Интернете: <http://www.o-kuban.ru>

6. Финансовые условия:

Расходы по организации и проведению соревнований, согласно положению о краевых соревнованиях по спортивному ориентированию на 2024 год, за счет привлеченных средств, несет Федерация спортивного ориентирования Краснодарского края.

Расходы по участию в соревнованиях (проезд, суточные в пути, питание, проживание, страховка) несут командирующие организации.

Заявочный взнос за участие в соревнованиях при подаче заявки своевременно (до 14 октября):

МЖ 21, 35, 45, 55 **450 руб.- старт**

МЖ 10, 12, 14, 16, 18, 65 **300 руб.- старт**

OPEN **200 руб.- старт**

При подаче заявки после закрытия заявки (14 октября) взнос за участие увеличивается на 100 руб. за один старт.

Аренда средств электронной отметки: 50 рублей в день.

Стартовый взнос оплачивается при прохождении мандатной комиссии или по перечислению.

Реквизиты КСО «Черное море»:

Наименование получателя платежа: ООО «Черное море»

ИНН /КПП получателя платежа: 2304039405/230401001

ОГРН:1032335034357

Номер счета получателя платежа: 40703810130070101455

Наименование банка получателя платежа: ПАО Сбербанк СДО №8619/0424 Краснодарского отделения №8619

БИК: 040349602

Номер кор./сч. Банка: 30101810100000000602

КПП банка: 231043001

7. Размещение участников:

Для участников со своим авто, возможно размещение в кемпингах и мини-гостиницах с.Пшада, Береговом (8 км), Кринице (12 км) и Геленджике.

Частный сектор (мини-гостиницы) от 750 руб. в сутки с чел; пансионаты, санатории от 2000 руб.

Информацию о размещении можно узнать по следующей ссылке:

<http://otdih.nakubani.ru/chastnyi-sektor/> или на других сайтах в интернете.

Размещение самостоятельное.

8. Местность соревнований:

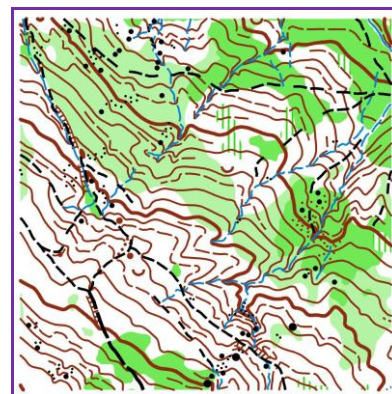
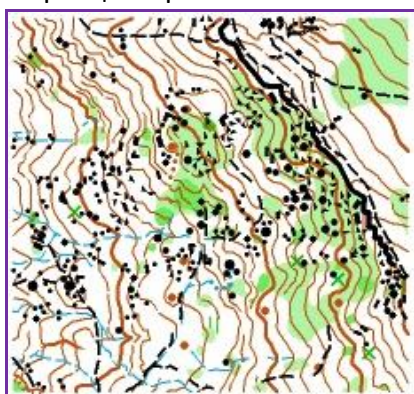
Местность сильнопересеченная, горная, в районе центра соревнований равнинная (пойма р.Пшада). Выраженный водно-эрозионный рельеф, склоны гор рассечены лощинами, промоинами, глубокими оврагами с крутыми, местами обрывистыми, склонами. Имеются места

горных гряд с каменными россыпями, скалами, камнями и останцами. Высота камней и скал от 1,5 до 10 метров. Грунт глинистый, задернованный, местами каменный. Лес лиственный, местами с подлеском, проходимость от хорошей до плохой. Залесённость района 50-95%. Встречаются локальные заросли сосопарели (колючая лиана). Сеть дорог развита средне. Среднесуточная температура в октябре – 15-20 С, если не подует бодрящий ветерок.

9. Карты и система отметки:

Масштаб 1:5000, 1:7500, сечение рельефа 5 метров. Карты составлены в 2018 – 2024 г. Составители карт: **Виктор Дьячков** (Тамбов), **Дмитрий Попов** (Сочи), **Владимир Трегубов** (Геленджик), **Константин Куркин** (Краснодар). Формат А4. Для контроля и проверки порядка прохождения КП на всех дистанциях будет использоваться система электронной отметки SFR-system. Чипы можно приобрести при прохождении мандатной комиссии 700 руб. (стоимость аренды чипа 150 руб. за все дни соревнований).

Образцы карт:



10. Подведение итогов:

Спортивная дисциплина **кросс – многодневный** проводится в 3 забега (пролог 1, пролог 2, финал). Финальный забег проводится с задержанным стартом (с гандикапом). Занятые места определяются по «задержанному принципу» в соответствии с пунктами Правил 7.2.4.3.2 и 7.1.8

11. Награждение:

Спортсмены, занявшие 1-3 место в каждой дисциплине, награждаются грамотой и медалью.

В дисциплине кросс-многодневный за 1 место только абсолютный победитель в соревнованиях в каждой возрастной группе награждается кубком.

Возможны призы от партнеров соревнований.



12. Варианты проезда до Пшады и центра соревнований:

Самолет:

- до Сочи (220 км от Пшады). На сегодняшний день выполняется около 50 рейсов в день из Москвы, Санкт-Петербурга, Екатеринбурга, Казани и т.д. Далее на «Ласточке» до станции Туапсе.

- до Минеральных Вод (500 км от Пшады). От аэропорта на маршрутном такси доехать до автовокзала, далее автобусом до г. Геленджик.

Поезд:

- до станции Новороссийск далее автобусом до г. Геленджика (30 км) или до Пшады (60 км). Стоимость проезда: автобус- 150 р., 200р. (интервал движения –30 мин).

- до станции Туапсе (направление на Адлер) далее автобусом до г. Геленджика (120 км), выходить в центре Пшады (85 км). Стоимость проезда: автобус- 400 р.

Пригородные автобусы до с. Пшада отправляются от Старой АС г. Геленджик (пересечение ул. Ленина и ул. Луначарского). Интервал движения 1 ч. Стоимость проезда 90 руб.

ВНИМАНИЕ: при съезде с трассы по ул. Красной «лежащие полицейские» 3 шт. (плохо заметны!)

№106 «Геленджик – Пшада – Бетта» (вместо автобуса № 111, с 25 января 2024 года) (перевозчик МУП ПАТО — <https://t.me/muppato>)

«Геленджик АС – с. Пшада – х. Бетта»
9-00; 13-20; 17-10.

«с. Пшада – Геленджик АС»
8-00; 11-00; 15-45.

№ 107 «Геленджик – Пшада – Архипо-Осиповка — Тешебс» (перевозчик МУП ПАТО)

№ 107 «Геленджик – Архипо-Осиповка — Тешебс»

107 (6:00) – красное

107 (6:30) – чёрное

107 (7:30) – зелёный

«Геленджик – Архипо-Осиповка — Тешебс»

6-40; 7-40; 10-00; 12-00; 12-40; 14-25; 16-00; 17-40; 19-30.

«Архипо-Осиповка — Геленджик»

6-20; 8-20; 9-30; 12-30; 13-35; 14-30; 16-10; 17-35; 19-20.

«Тешебс — Геленджик»

6-10; 8-10; 9-05; 11-40; 13-25; 14-10; 16-00; 17-25; 19-10.

№109 «Геленджик — Бетта» (перевозчик «Экспресс-1»)

«Геленджик – Бетта»
5-20; 6-50; 9-30; 11-10; 15-00; 18-10; 20-10.

«Пшада – Геленджик»
6-40; 7-40; 9-15; 11-35; 13-30; 17-10; 19-50.

Возможны изменения в расписании. Тел. автовокзала Геленджика пригородный (старый, нижний), ул.Ленина, 31 - тел. +7 (86141) 2-35-35 или тел. +7 (86141) 3-27-59

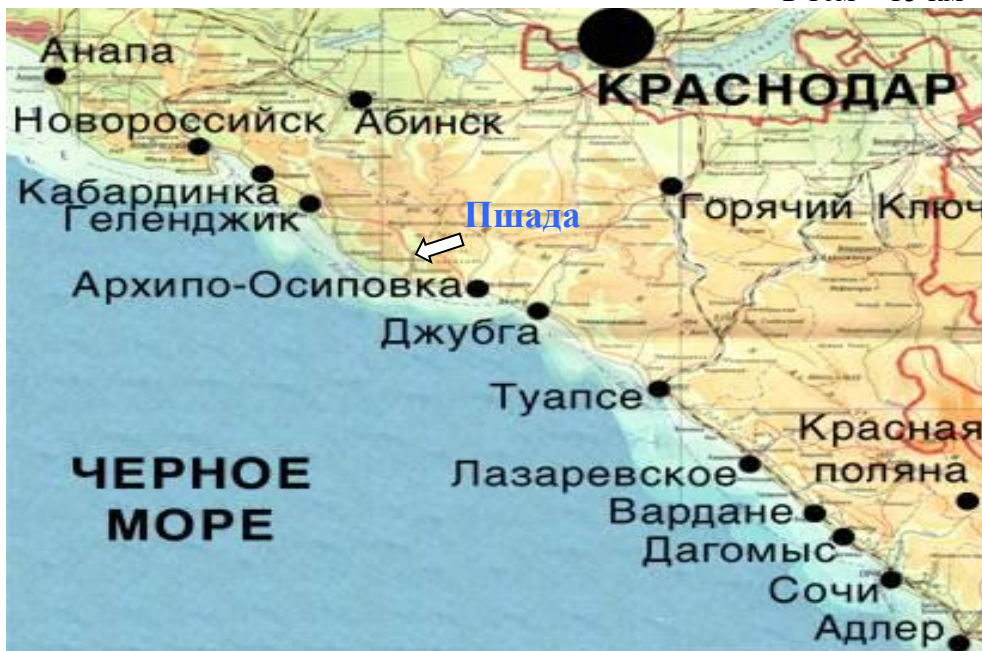
Более подробная информация по соревнованиям будет размещена на сайте: o-kuban.ru и <https://vk.com/public219482203>

Контактные телефоны:

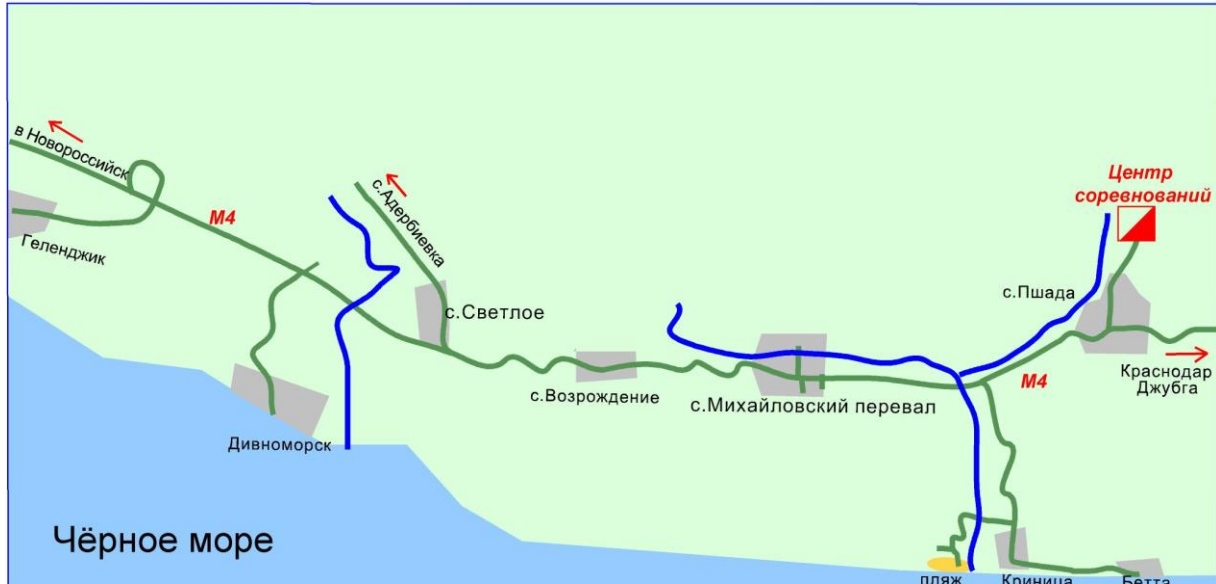
+7 928 408 53 22 Сомов Дмитрий + 7 928 438 84 92 Тетиков Виталий

Схема проезда:

в 1см – 15 км



в 1см – 2 км



ДО СКОРЫХ ВСТРЕЧ!